

Retten · Löschen · Bergen · Schützen

FFV Feuerwehr Lüdenscheid

Freiwillige Feuerwehr der Stadt Lüdenscheid

Jahresbericht 2012



Grußwort der Stadt Lüdenscheid



Als weiterer Schritt, die Folgen der demographischen Entwicklung abzufedern und die umfassende Einsatzfähigkeit langfristig zu sichern, hat die Feuerwehr Lüdenscheid im vergangenen Jahr die Kinderfeuerwehr „Löschzwerge“ gegründet. Parallel dazu wurden die Ausbildungsschnittstellen Jugendfeuerwehr und Truppmannausbildung neu definiert, so dass die Anwärter schneller in den aktiven Einsatzdienst überführt werden können. Unter anderem dadurch ist die Zahl der aktiven Brandschützer der Freiwilligen Feuerwehr zum Ende des Jahres 2012 verhältnismäßig stark angestiegen. Auch wenn ich davon überzeugt bin, dass dieser sprunghafte Anstieg einen gewissen Einmaleffekt beinhaltet, so hoffe ich doch auch, mit den neuen

Konzepten langfristig die Feuerwehr zu stärken. Auf dem Erreichten dürfen wir uns aber nicht ausruhen. Wir müssen weiter bestrebt sein, neues Personal für die Feuerwehr zu gewinnen. Auch in Zeiten knapper öffentlicher Kassen werde ich alles dafür tun, dieses Bestreben mit der Hilfe von Rat und Verwaltung weiter zu fördern.

Lüdenscheid, im März 2013

A handwritten signature in black ink, which appears to read "Dieter Dzewas". The signature is written in a cursive style.

Dieter Dzewas
Bürgermeister

Grußwort des Leiters der Feuerwehr Lüdenscheid



An dieser Stelle möchten wir uns bei allen Unterstützern für die gute Zusammenarbeit und das uns entgegengebrachte Vertrauen bedanken. Die freiwillige Feuerwehr Lüdenscheid mit der hauptamtlichen Feuer- und Rettungswache zählt in dieser Struktur zu den größten freiwilligen Feuerwehren und sie wird nach wie vor mit der geringsten Anzahl von Führungskräften geleitet. In den letzten Jahren haben wir uns mit dem Thema Nachwuchssorgen im Hinblick auf den demographischen Wandel beschäftigt. Wir haben die Löschzwerge eingeführt und mittlerweile die ersten 5 Übernahmen in die Jugendfeuerwehr durchgeführt. Danke an all diejenigen, die die Jugendarbeit fördern und somit den Fortbestand des Ehrenamtes sichern.

Unser Ziel wird auch in den nächsten Jahren sein, das Ehrenamt weiter zu fördern. Mit der Unterstützung von Rat und Verwaltung werden wir diese Herausforderung gemeinschaftlich bestehen.

Lüdenscheid, im März 2013

A handwritten signature in black ink that reads "Mart. Walter". The signature is written in a cursive, slightly stylized font.

Martin Walter

Leiter der Feuerwehr Lüdenscheid

*Wir gedenken der im Jahre
2012 verstorbenen Kameraden*



*Hans Lohmann
(80 Jahre)
Löschzug Brügge*

Die Stadt Lüdenscheid in Zahlen

Geographische Lage:

- Nördliche Breite: 51° 13'
- Östliche Länge: 7° 37'
- Höchster Punkt über NN (Homert): 539 m
- Niedrigster Punkt über NN (Stadtgrenze bei Linneper Mühle): 232 m

Einwohnerzahl (Stand 31.01.2012): 77.923 (Haupt- und Nebenwohnsitz)

Stadtgebiet:

- Gesamtfläche: 86,73 km²

davon

<i>Flächenart</i>	<i>Fläche in Prozent</i>
Holzung	47,7 %
Landwirtschaftliche Fläche	21,8 %
Hof- und Gebäudefläche	18,4 %
Öffentliche Straßen, Wege und Plätze	7,3 %
Wasser	2,3 %
Unland	0,5 %
Abbauland	0,1 %
Sonstige	1,9 %

- Länge der Stadtgrenze: 54,6 km
- Größte Ausdehnung des Stadtgebiets
Nord-Süd: 13,0 km
Ost-West: 11,7 km

Im Stadtgebiet:

- Versetalsperre Stauinhalt: 32,3 Mio. Kubikmeter

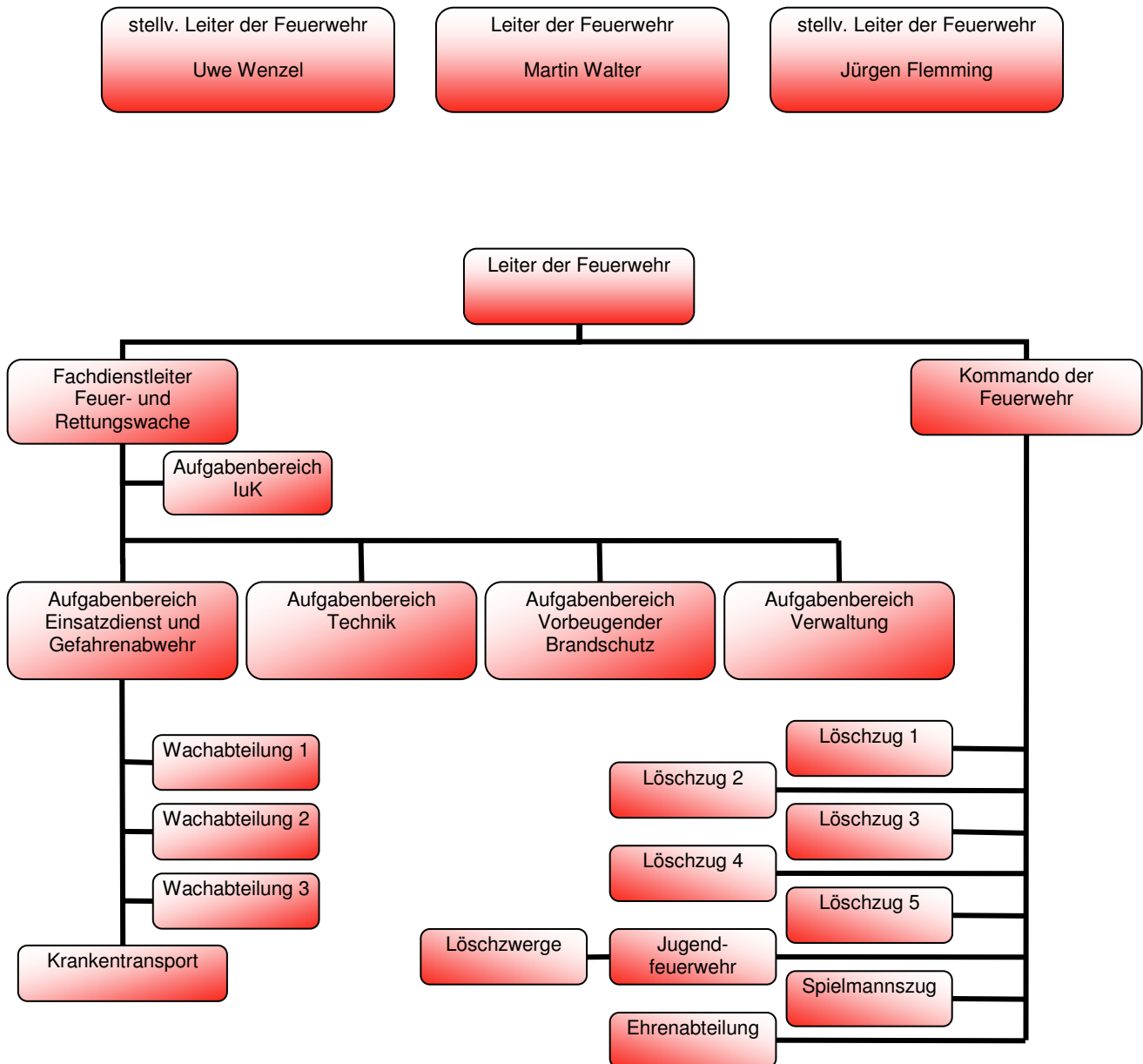
Straßen:

- Bundesautobahn: 13,390 km *
- Bundesstraßen: 20,279 km
- Landesstraßen: 62,413 km
- Gemeindestraßen: 260,283 km

* Aufgrund der von der Bezirksregierung zugeteilten Autobahnabschnitte ergibt sich für die Feuerwehr Lüdenscheid ein Zuständigkeitsbereich von insgesamt 43,8 Streckenkilometern

(Quelle: www.luedenscheid.de)

Organisationsstruktur der Feuerwehr Lüdenscheid



Die Feuerwehr Lüdenscheid nimmt für das Stadtgebiet alle Aufgaben gemäß FSHG wahr. Zusätzlich werden die Aufgaben der Notfallrettung und des Krankentransportes übernommen. Die Mitwirkung der Hilfsorganisation JUH im Krankentransport wird durch eine öffentlich-rechtliche Vereinbarung geregelt.

Aufgrund der im Jahr 2011 eingeführten Verwaltungsstrukturreform stellt die Feuerwehr keine Abteilung des Rechts- und Ordnungsamtes mehr dar, sondern wird als eigenständiger Fachdienst geführt.

Feuer- und Rettungswache, Dukatenweg 2-4

Fachdienstleiter:		Martin Walter
stv. Fachdienstleiter und Verantwortlicher für den Aufgabenbereich Technik:		Klemens Dopatka
Verantwortlicher für den Aufgabenbereich Einsatzdienst und Gefahrenabwehr:		Achim Penzkofer
Verantwortlicher für den Aufgabenbereich Vorbeugender Brandschutz:		Wolfgang Thiel
Verantwortlicher für den Aufgabenbereich Verwaltung:		Frank Reinshagen
Personalbestand (31.12.12):	72	Beamte im feuerwehrt. Dienst
	zzgl. 2	Anwärter
	zzgl. 11	Angestellte im Rettungsdienst
	4	Verwaltungsangestellte

Löschzug 1 Stadtmitte, Rahmedestr. 57

Zugführer:	Sven Seidel
stv. Zugführer:	Klaus Giljohann
Personalbestand (31.12.12):	51 FM (SB) + 6 FM Wachangehörige

Löschzug 2 Oberrahmede, Im Grund 9

Zugführer:	Frank Thönert
stv. Zugführer:	Lars Kurowski
stv. Zugführer:	Matthias Höfer
Personalbestand (31.12.12):	29 FM (SB) + 2 FM Wachangehörige

Löschzug 3 Brüninghausen, Platehofstr. 30

Zugführer:	Thomas Kretschmer
stv. Zugführer:	Rainer Link
Personalbestand (31.12.12):	25 FM (SB) + 4 FM Wachangehörige

Löschzug 4 Brügge, Volmestr. 133

Zugführer:	Manfred Dellmann
stv. Zugführer:	Michael Ackermann
Personalbestand (31.12.12):	34 FM (SB) + 4 FM Wachangehörige

Löschzug 5 Homert, In den Buchen 11

Zugführer:	Jürgen Flemming
stv. Zugführer:	Norbert Sacher
stv. Zugführer:	Stephan Magdlung
Personalbestand (31.12.12):	27 FM (SB)

Jugendfeuerwehr, Dukatenweg 2-4

Stadtjugendfeuerwehrwart:	Antje Seidel
stellv. Stadtjugendfeuerwehrwart:	Jan Ochterbeck Stefanie Penzkofer
Jugendwarte:	Daniel Koroma Jens Bartke Ina Standtke (Löschzwerge) Jana Albach (Löschzwerge) Marc Freyaldenhoven (Löschzwerge) Björn Plate (Löschzwerge)
Personalbestand (31.12.12):	40 JFM (SB) + 11 Löschzwerge

Spielmannszug

Zugführer:	Frank Switala
stv. Zugführer:	Stefan Mösch
stv. Zugführer:	Claudia Wilkens
Personalbestand (31.12.12):	22

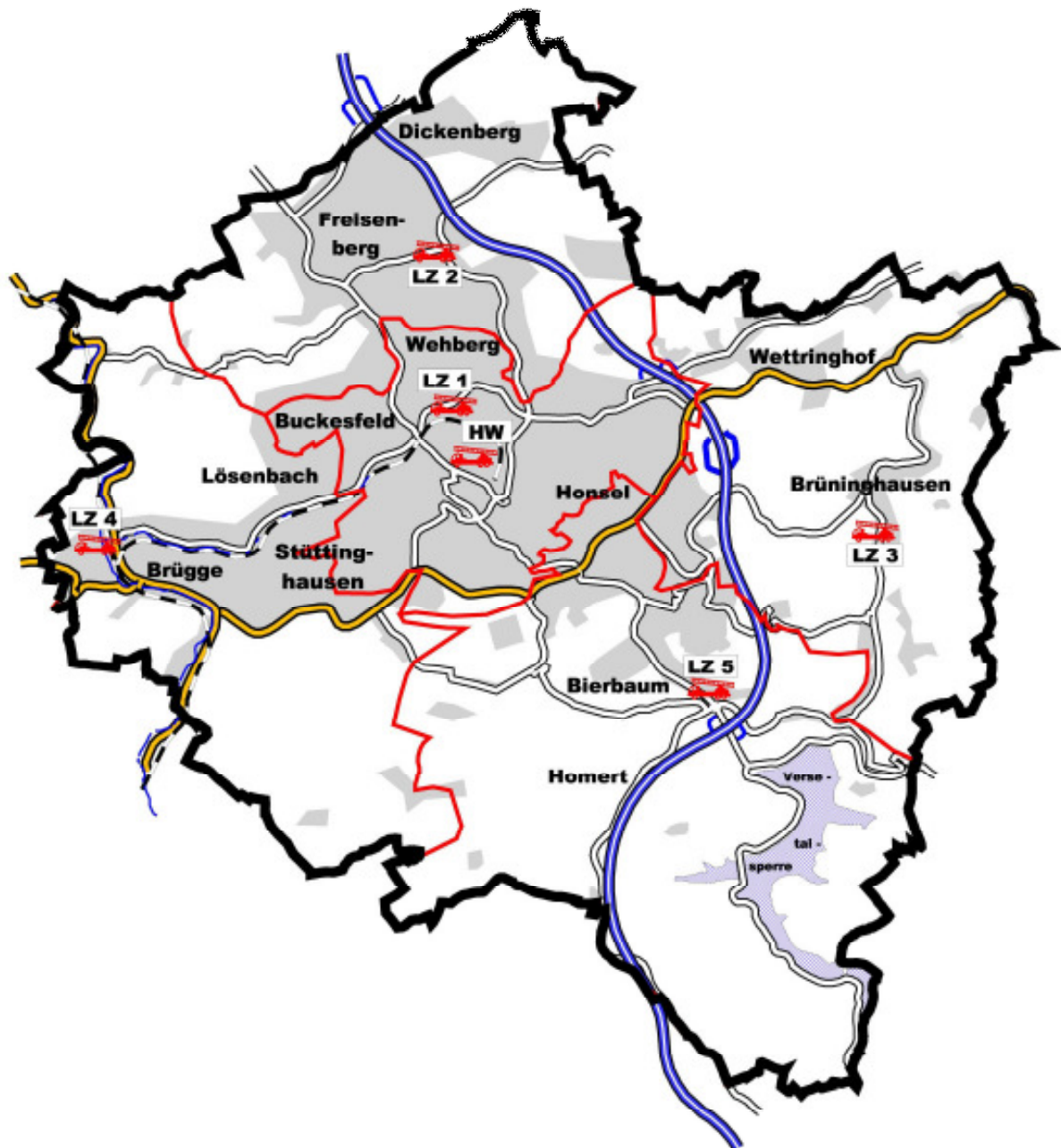
Ehrenabteilung

Personalbestand (31.12.12):	96
-----------------------------	----

Des Weiteren werden von der Feuerwehr Lüdenscheid ein Team für die Brandschutzerziehung und ein PSU-Team vorgehalten.

zur Verfügung stehendes Einsatzpersonal: 249 FM (SB) (227 im Vorjahr)

Ausrückebereiche



Die Stadt Lüdenscheid unterhält für die Feuerwehr neben der Feuer- und Rettungswache weitere fünf Standorte mit Gerätehäusern für die jeweiligen Einheiten.

Die Ausrückebereiche sind in Abhängigkeit der verkehrstechnischen Infrastruktur so gewählt, dass die gemäß Brandschutzbedarfsplan definierten Hilfsfristen erreicht werden können.

Zur Jahresdienstbesprechung 2013 anstehende Beförderungen und Funktionszuweisungen

Ernennung zum/zur Feuerwehrmann/frau

Lisa Wilkens SpZ

Beförderung zum/zur Oberfeuerwehrmann/frau

Jorrit Schmidt LZ I

Beförderung zum/zur Hauptfeuerwehrmann/frau

Dennis Lienenkämper LZ I

Beförderung zum/zur Unterbrandmeister/in

Miles Bunselmeier LZ I

Arndt Viebahn LZ I

Nando Andreas LZ II

Felix Kleve LZ II

Sebastian Lang LZ II

Christoph Mäcke LZ III

Daniel Koroma LZ IV

Beförderung zum/zur Brandmeister/in

Sven Kurowski LZ II

Sven Wolff LZ III

Beförderung zum/zur Oberbrandmeister/in

Jan Dämmer LZ I

Alexander Schulte LZ II

Markus Schmitz LZ V

Philip Schröder LZ V

Beförderung zum/zur Hauptbrandmeister/in

Marcus Jännert LZ IV

Beförderung zum/zur Brandinspektor/in

Lars Kurowski	LZ II
Matthias Höfer	LZ II

Beförderung zum/zur Brandoberinspektor/in

Thomas Kretschmer	LZ III
-------------------	--------

Funktionszuweisungen

Frank Thönert	Zugführer LZ II
Lars Kurowski	stellv. Zugführer LZ II
Matthias Höfer	stellv. Zugführer LZ II
Norbert Sacher	Zugführer LZ V
Stephan Magdlung	stellv. Zugführer LZ V
Mathias Nieswand	stellv. Zugführer LZ V

Ernennung zum Jugendfeuerwehrwart

Frauke Däumer
Sebastian Lang
Stephan Westphal
Kevin Dittmann

Funktionszuweisung für die Löschzwerge

Felix Kleve

Überführung in die Ehrenabteilung

Jürgen Schulz	LZ I
Reiner Werhahn	LZ IV

Verleihung des Feuerwehrehrenkreuzes in Bronze an die Stadtjugendfeuerwehrwartin Antje Seidel

Einsätze der Feuerwehr Lüdenscheid

Krankentransport und Rettungsdienst

Einsatz	2008	2009	2010	2011	2012
KTW-Transporte	5049	4424	4348	4777	5079
RTW-Einsätze	3608	3800	3777	3792	4348
Notarzteinsätze	1970	2160	2231	2238	2353
Fehlfahrten gesamt					1394
Fehlfahrten KTW	322	316	338	384	
Fehlfahrten RTW	732	777	829	887	
Fehlfahrten NEF	51	56	79	78	
Gesamteinsätze	11732	11533	11602	12156	13174

Brandschutz / Technische Hilfeleistung

Einsatzart	2008	2009	2010	2011	2012
Großbrand	0	5	1	1	1
Mittelbrand	12	8	6	10	7
Kleinbrand	137	163	116	149	122
Böswillige Alarme	9	10	19	25	17
Blinde Alarme	157	174	348	241	228
Gefährliche Stoffe und Güter (Öl,Chemie,Gas)	105	68	72	88	82
Radioaktive Stoffe	0	0	0	0	0
Wasser- und Sturmschaden	55	35	72	26	62
Besondere Hilfeleistungen	70	95	101	104	96
Tier in Notlage	3	6	11	6	11
TH-Verkehrsunfälle	54	40	63	51	58
TH-Betriebsunfälle	3	0	0	0	3
TH-Mensch in Notlage	82	90	88	99	99
Gesamteinsätze	687	694	897	800	786

Aus Kosten- und Umweltgründen wurde auch in diesem Jahr darauf verzichtet, eine größere Anzahl dieses Berichtes als Print-Version zu erstellen.

Für jeden Interessierten steht dieser Bericht unter

www.feuerwehr-luedenscheid.de

zum Download zur Verfügung.