

Retten · Löschen · Bergen · Schützen

FFW

**Feuerwehr
Lüdenscheid**

Freiwillige Feuerwehr der Stadt Lüdenscheid

Jahresbericht 2011



Grußwort der Stadt Lüdenscheid



Feuerwehr 2030: wie sie aussehen wird, kann niemand mit Bestimmtheit vorhersehen. Welche Technik, welche Taktik und welche vorbeugenden Maßnahmen werden sich in welcher Form verändern, das bleibt ungewiss. Sicher ist aber, dass auch im Jahre 2030 Brände und Unglücksfälle zur Lebenswirklichkeit gehören, die den Einsatz der Feuerwehr erforderlich machen werden. Und ich bin mir ebenfalls sicher, dass es auch aufgrund der demographischen Entwicklung immer schwieriger werden wird, die Einsatzfähigkeit der Feuerwehr 24 Stunden am Tag an 365 Tagen im Jahr im gewohnten Umfang zu gewährleisten. Daher sind neue Ideen und Handlungskonzepte gefragt, mit denen versucht werden muss, die Folgen der demographischen

Entwicklung auch in diesem Bereich abzufedern. Neben bereits gestarteten Werbeoffensiven ist die Gründung einer Kinderfeuerwehr ein weiterer Schritt, um die Feuerwehr in personeller Hinsicht zukunftsfähig zu machen. Zum Wohle unserer Bürgerinnen und Bürger wünsche ich Ihnen und uns, dass mit Ihrer Unterstützung aus der Idee "Kinderfeuerwehr" ein ähnlich erfolgreiches Projekt wird wie unsere Jugendfeuerwehr.

Lüdenscheid, im März 2012

A handwritten signature in black ink, which appears to read "Dieter Dzewas". The signature is written in a cursive style.

Dieter Dzewas
Bürgermeister

Grußwort des Leiters der Feuerwehr Lüdenscheid



„Löschzwerge Lüdenscheid“, so soll die Organisation einer Kinderfeuerwehr in Lüdenscheid heißen, die mit dem heutigen Tag gegründet wird. Es ist ein weiterer Versuch, die Personalkapazitäten in der Feuerwehr Lüdenscheid zu halten. Es ist ein notwendiger Versuch, um nicht den negativen Trend der Demografie auf die Personaldecke der Feuerwehr durchschlagen zu lassen. Die Erfahrung der vergangenen Jahre hat deutlich gezeigt, dass der Nachwuchs für die Einsatzkräfte der Feuerwehr weniger durch „Quereinsteiger“, sondern vielmehr durch die Übernahme der Mitglieder der Jugendfeuerwehr gewährleistet werden kann. Mit der Gründung der Löschzwerge und der damit verbundenen Möglichkeit, Kinder bereits ab einem

Alter von 6 Jahren für die Feuerwehr zu begeistern sind wir davon überzeugt, ein weiteres geeignetes Konzept für die Zukunftssicherung der Feuerwehr umzusetzen. Der Erfolg dieser Umsetzung hängt aber maßgeblich vom Engagement der aktiven Kameraden ab. Ich danke all denen, die sich bereits im Vorfeld der Gründung für dieses Konzept eingesetzt haben und denen, die sich zukünftig in diese Arbeit einbringen.

Lüdenscheid, im März 2012

A handwritten signature in black ink, appearing to read 'Mart. Walther'.

Martin Walther

Leiter der Feuerwehr Lüdenscheid

*Wir gedenken der im Jahre
2011 verstorbenen Kameraden*



*Helmut Böhnke
(86 Jahre)
Feuer- und Rettungswache*

*Helmut Diller
(84 Jahre)
Feuer- und Rettungswache / Spielmannszug*

*Hans-Joachim Junge
(70 Jahre)
Feuer- und Rettungswache / Spielmannszug*

*Harro Wehberg
(76 Jahre)
Löschzug Oberrahmede*

*Andreas Nolte
(48 Jahre)
Löschzug Homert*

Die Stadt Lüdenscheid in Zahlen

Geographische Lage:

- Nördliche Breite: 51° 13'
- Östliche Länge: 7° 37'
- Höchster Punkt über NN (Homert): 539 m
- Niedrigster Punkt über NN (Stadtgrenze bei Linneper Mühle): 232 m

Einwohnerzahl (Stand 31.01.2012): 77.923 (Haupt- und Nebenwohnsitz)

Stadtgebiet:

- Gesamtfläche: 86,73 km²

davon

| <i>Flächenart</i> | <i>Fläche in Prozent</i> |
|--------------------------------------|--------------------------|
| Holzung | 47,7 % |
| Landwirtschaftliche Fläche | 21,8 % |
| Hof- und Gebäudefläche | 18,4 % |
| Öffentliche Straßen, Wege und Plätze | 7,3 % |
| Wasser | 2,3 % |
| Unland | 0,5 % |
| Abbauland | 0,1 % |
| Sonstige | 1,9 % |

- Länge der Stadtgrenze: 54,6 km
- Größte Ausdehnung des Stadtgebiets
Nord-Süd: 13,0 km
Ost-West: 11,7 km

Im Stadtgebiet:

- Versetalsperre Stauinhalt: 32,3 Mio. Kubikmeter

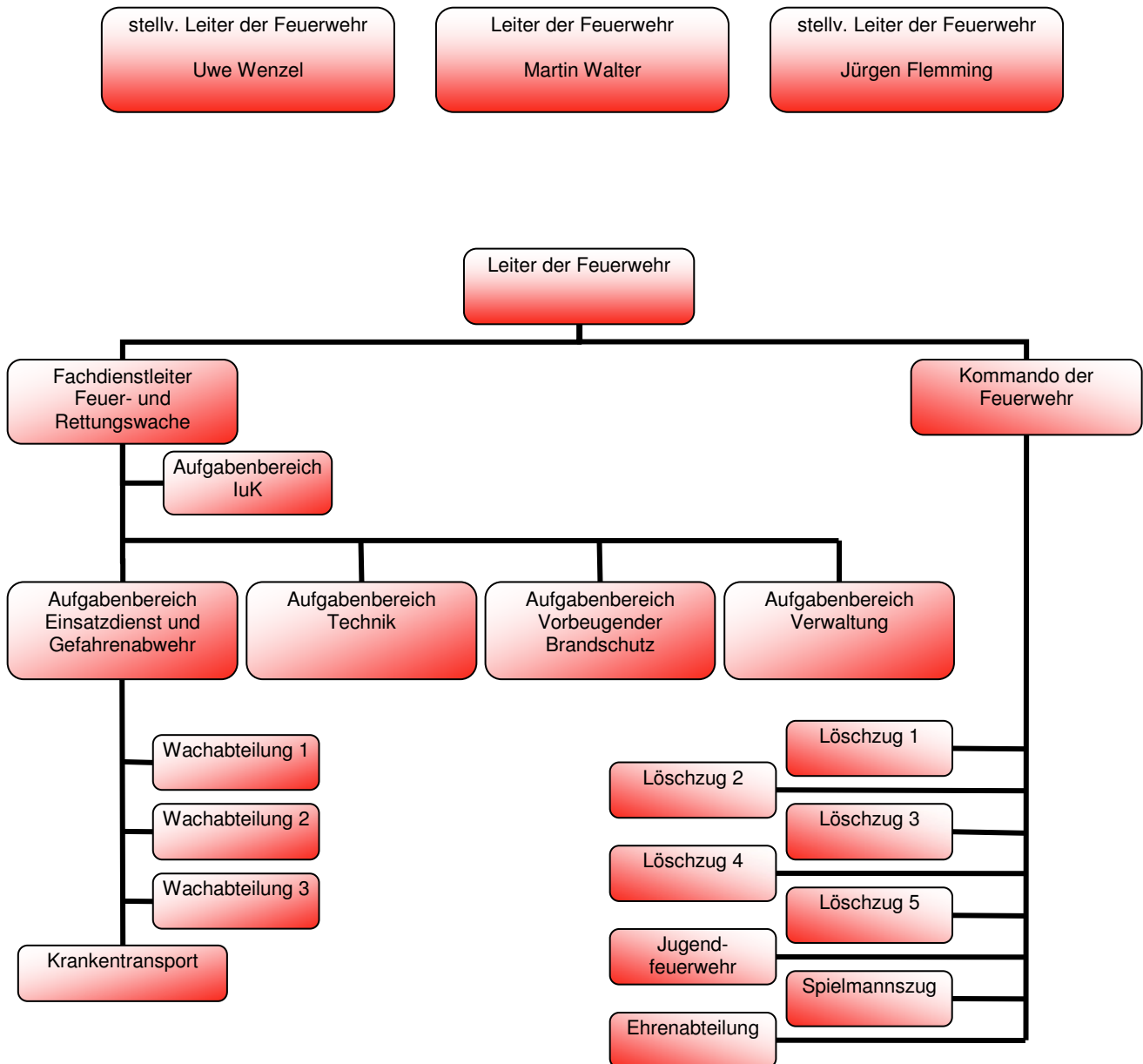
Straßen:

- Bundesautobahn: 13,390 km *
- Bundesstraßen: 20,279 km
- Landesstraßen: 62,413 km
- Gemeindestraßen: 260,283 km

* Aufgrund der von der Bezirksregierung zugeteilten Autobahnabschnitte ergibt sich für die Feuerwehr Lüdenscheid ein Zuständigkeitsbereich von insgesamt 43,8 Streckenkilometern

(Quelle: www.luedenscheid.de)

Organisationsstruktur der Feuerwehr Lüdenscheid



Die Feuerwehr Lüdenscheid nimmt für das Stadtgebiet alle Aufgaben gemäß FSHG wahr. Zusätzlich werden die Aufgaben der Notfallrettung und des Krankentransportes übernommen. Die Mitwirkung der Hilfsorganisation JUH im Krankentransport wird durch eine öffentlich-rechtliche Vereinbarung geregelt.

Aufgrund der im Jahr 2011 eingeführten Verwaltungsstrukturreform stellt die Feuerwehr keine Abteilung des Rechts- und Ordnungsamtes mehr dar, sondern wird als eigenständiger Fachdienst geführt.

Feuer- und Rettungswache, Dukatenweg 2-4

| | | |
|--|---------|-------------------------------|
| Fachdienstleiter: | | Martin Walter |
| stv. Fachdienstleiter und Verantwortlicher für den Aufgabenbereich Technik: | | Klemens Dopatka |
| Verantwortlicher für den Aufgabenbereich Einsatzdienst und Gefahrenabwehr: | | Achim Penzkofer |
| Verantwortlicher für den Aufgabenbereich Vorbeugender Brandschutz: | | Wolfgang Thiel |
| Verantwortlicher für den Aufgabenbereich Verwaltung: | | Frank Reinshagen |
| Personalbestand (31.12.11): | 70 | Beamte im feuerwehrt. Dienst |
| | zzgl. 5 | Anwärter |
| | zzgl. 2 | Angestellte im Rettungsdienst |
| | 4 | Verwaltungsangestellte |

Löschzug 1 Stadtmitte, Rahmedestr. 57

| | |
|-----------------------------|----------------------------------|
| Zugführer: | Markus Steinhilber |
| stv. Zugführer: | Rene Konings |
| stv. Zugführer: | Stefan Walle |
| Personalbestand (31.12.11): | 47 FM (SB) + 6 FM Wachangehörige |

Löschzug 2 Oberrahmede, Im Grund 9

| | |
|-----------------------------|----------------------------------|
| Zugführer: | Frank Thönert |
| stv. Zugführer: | Lars Kurowski |
| stv. Zugführer: | Matthias Höfer |
| Personalbestand (31.12.11): | 30 FM (SB) + 3 FM Wachangehörige |

Löschzug 3 Brüninghausen, Platehofstr. 30

| | |
|-----------------------------|----------------------------------|
| Zugführer: | Thomas Kretschmer |
| stv. Zugführer: | Rainer Link |
| stv. Zugführer: | Stefan Schemm |
| Personalbestand (31.12.11): | 23 FM (SB) + 4 FM Wachangehörige |

Löschzug 4 Brügge, Volmestr. 133

| | |
|-----------------------------|----------------------------------|
| Zugführer: | Manfred Dellmann |
| stv. Zugführer: | Michael Ackermann |
| Personalbestand (31.12.11): | 33 FM (SB) + 4 FM Wachangehörige |

Löschzug 5 Homert, In den Buchen 11

| | |
|-----------------------------|----------------------------------|
| Zugführer: | Jürgen Flemming |
| stv. Zugführer: | Norbert Sacher |
| stv. Zugführer: | Stephan Magdlung |
| Personalbestand (31.12.11): | 24 FM (SB) + 3 FM Wachangehörige |

Jugendfeuerwehr

| | |
|-----------------------------|--------------------|
| Jugendfeuerwehrwart: | Antje Seidel |
| stv. Jugendfeuerwehrwart: | Jan Ochterbeck |
| stv. Jugendfeuerwehrwart: | Stefanie Penzkofer |
| Personalbestand (31.12.11): | 32 JFM (SB) |

Spielmannszug

| | |
|-----------------------------|-----------------|
| Zugführer: | Frank Switala |
| stv. Zugführer: | Stefan Mösch |
| stv. Zugführer: | Claudia Wilkens |
| Personalbestand (31.12.11): | 23 |

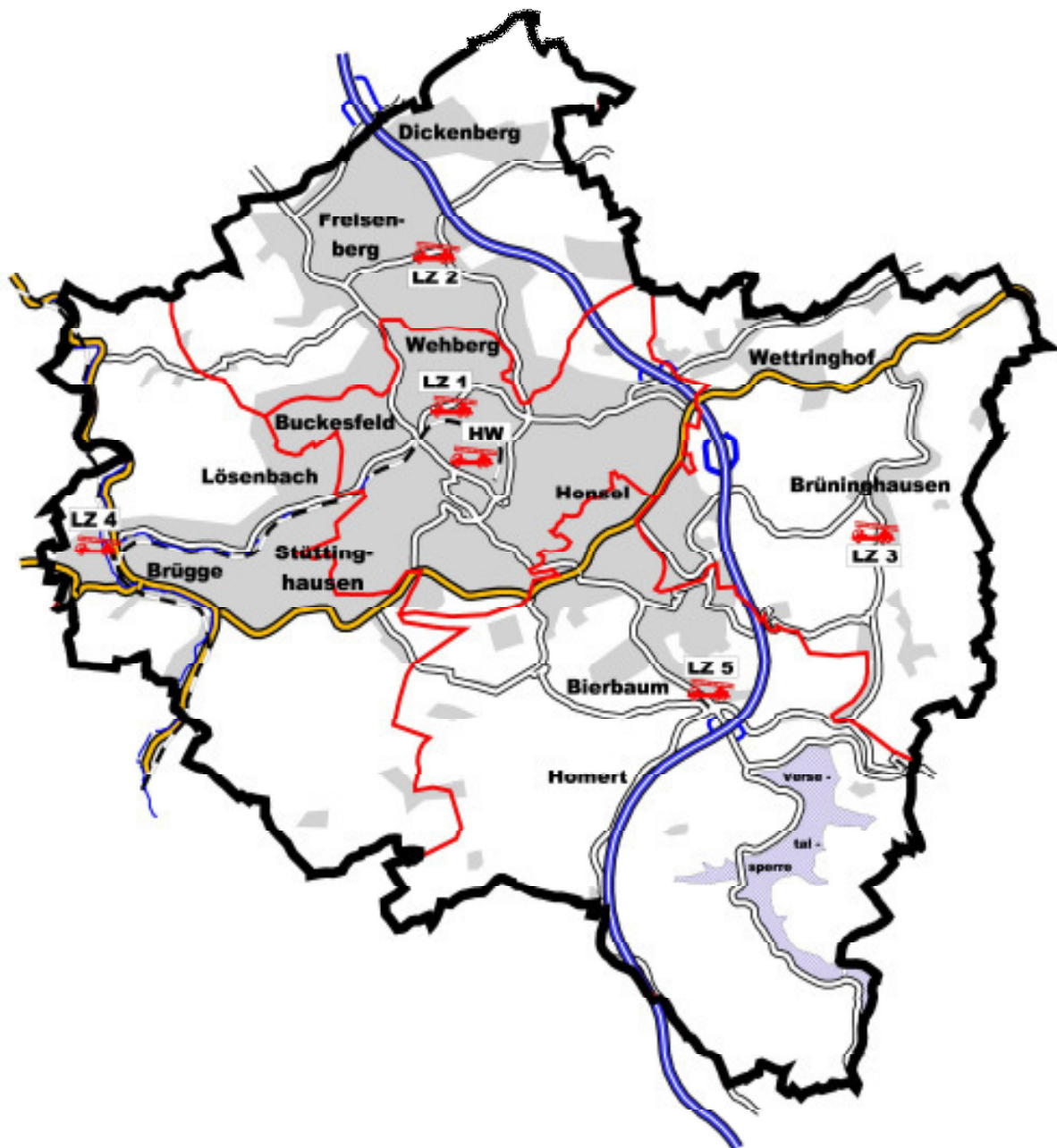
Ehrenabteilung

| | |
|-----------------------------|----|
| Personalbestand (31.12.11): | 94 |
|-----------------------------|----|

Des Weiteren werden von der Feuerwehr Lüdenscheid ein Team für die Brandschutzerziehung, ein PSU-Team und eine Höhenrettungsgruppe vorgehalten.

zur Verfügung stehendes Einsatzpersonal: 227 FM (SB) (229 im Vorjahr)

Ausrückebereiche



Die Stadt Lüdenscheid unterhält für die Feuerwehr neben der Feuer- und Rettungswache weitere fünf Standorte mit Gerätehäusern für die jeweiligen Einheiten.

Die Ausrückebereiche sind in Abhängigkeit der verkehrstechnischen Infrastruktur so gewählt, dass die gemäß Brandschutzbedarfsplan definierten Hilfsfristen erreicht werden können.

Ausbildung bei der Feuerwehr Lüdenscheid

| Lehrgänge auf Standortebene | Zeitumfang in Std. | Anzahl der Lehrgangsplätze |
|------------------------------------|--------------------|----------------------------|
| Belastungsübungen Atemschutz | 1 | 149 |
| Truppmann I+ II | 160 | 15 |
| Führungsseminar | 8 | 20 |

| Lehrgänge Rettungsdienst | Zeitumfang in Std. | Anzahl der Lehrgangsplätze |
|---|--------------------|----------------------------|
| Fortbildung für MPG-Beauftragte | 16 | 1 |
| Fortbildung für Lehrrettungsassistenten | 8 | 10 |
| Fortbildung für Rettungsassistenten | 30 | 58 |
| Fortbildung für Desinfektoren | 24 | 3 |

| Lehrgänge auf Kreisebene | Zeitumfang in Std. | Anzahl der Lehrgangsplätze |
|---------------------------------|--------------------|----------------------------|
| Sprechfunker | 16 | 10 |
| Atemschutzgeräteträger | 25 | 1 |
| Maschinisten | 35 | 4 |
| ABC - I | 70 | 1 |
| Truppführer | 35 | 4 |
| Truppführerfortbildung | 16 | 2 |
| Seminar für Führungskräfte | 8 | 8 |

| Lehrgänge und Seminare am IdF | Zeitumfang in Std. | Anzahl der Lehrgangsplätze |
|--------------------------------------|---------------------------|-----------------------------------|
| B – I | 1476 | 3 |
| B – I | 1804 | 2 |
| B – III | 320 | 2 |
| F – III | 70 | 2 |
| F – GW | 40 | 1 |
| F – Ausbilder | 40 | 1 |
| S – Verkehrsabsicherung | 8 | 2 |
| S – Einsatzübung | 24 | 2 |
| S – Plan | 16 | 2 |
| S – PSU GSE | 40 | 1 |
| S – PSU (F) | 24 | 3 |
| S – ABC II (F) | 24 | 1 |
| S – Einsturz | 8 | 1 |
| S – Oelschaden | 8 | 3 |
| S – BST (F) | 24 | 1 |
| S – Sicherheit | 16 | 1 |
| S – Ausbilder (F) | 24 | 1 |
| S – Führungskräfte | 8 | 1 |
| S – IG NRW | 8 | 2 |
| S – Wehrführer | 16 | 1 |
| S – Stab Presse | 16 | 1 |
| S – Mitarbeiterführung | 24 | 2 |

Damit ergibt sich ein Stundenaufwand von ca. 14.800 Stunden für Lehrgänge und Seminare. Zu dieser Stundenzahl sind die geleisteten Stunden der Ausbildungs-, Übungs-, Sonderdienste hinzuzurechnen. Diese betragen im Jahr 2011 insgesamt ca. 12.300 Stunden.

Für Einsatztätigkeiten sind weitere 4500 Stunden festzustellen.

Damit liegt der gesamte Zeitaufwand für die Tätigkeiten bei etwa 31.600 Stunden.

Zur Jahresdienstbesprechung 2012 anstehende Beförderungen und Funktionszuweisungen

Ernennung zum/zur Feuerwehrmann/frau

| | |
|-----------------------|--------|
| Marvin Baumgärtner | LZ I |
| Thomas Gravos | LZ I |
| Konstantinos Gravos | LZ I |
| Robin Schmidt | LZ I |
| Christopher Töteberg | LZ I |
| Patrick Tofote | LZ I |
| Stefan Westphal | LZ I |
| Dominik Zeisberg | LZ I |
| Tim Bunzel | LZ II |
| Nina Emke | LZ II |
| Maik Emke | LZ II |
| Sebastian Lang | LZ II |
| Maximilian Langenberg | LZ II |
| Robin Emmerich | LZ III |
| Daniel Klinker | LZ III |
| Stefan Klee | LZ IV |
| Daniel Reinfeld | LZ IV |
| Benjamin Uckert | LZ IV |
| Benjamin Schönfuß | LZ IV |
| Marvin Soldanski | LZ IV |
| Kevin Dittmann | LZ V |
| Marcel Merkert | LZ V |

Ernennung zum/zur Oberfeuerwehrmann/frau

| | |
|------------------------|--------|
| Patrik Marques Antunes | LZ I |
| Sascha Plate | LZ I |
| Ina Standtke | LZ I |
| Nando Andreas | LZ II |
| Yvonne Schär | LZ II |
| Stefanie Bianca Wagner | LZ II |
| Nils Vogelsang | LZ III |
| Christian Ehm | LZ III |
| Dennis Duwe | LZ III |

| | |
|-----------------|-------|
| Torsten Fanslow | LZ IV |
| Mike Gruzlewski | LZ IV |
| Daniel Koroma | LZ IV |
| Tobias Büttner | LZ V |

Ernennung zum/zur Hauptfeuerwehrmann/frau

| | |
|---------------|--------|
| Frauke Däumer | LZ III |
|---------------|--------|

Ernennung zum/zur Unterbrandmeister/in

| | |
|--------------------|--------|
| Dieter Feige | LZ I |
| Christian Jacobs | LZ I |
| Sven Wolff | LZ III |
| Andre Boer | LZ III |
| Martin Flachsmeier | LZ III |
| Sven Kintat | LZ IV |

Ernennung zum/zur Brandmeister/in

| | |
|----------------|--------|
| Daniel Panne | LZ II |
| Jens Bartke | LZ III |
| Jan Ochterbeck | LZ IV |

Ernennung zum/zur Oberbrandmeister/in

| | |
|---------------|-------|
| Lars Kurowski | LZ II |
| Marius Noll | LZ IV |

Funktionszuweisungen

| | |
|---------------------|--|
| Sven Seidel | Zugführer LZ I |
| Klaus Giljohann | stellv. Zugführer LZ I |
| Daniel Koroma | Jugendfeuerwehrwart |
| Jens Bartke | Jugendfeuerwehrwart |
| Ina Standtke | Jugendfeuerwehrwart, Leitung der Löschzwerge |
| Jana Albach | Jugendfeuerwehrwart, stellv. Leitung der Löschzwerge |
| Marc Freyaldenhoven | Jugendfeuerwehrwart, stellv. Leitung der Löschzwerge |
| Björn Plate | Jugendfeuerwehrwart, Betreuer der Löschzwerge |

Überführung in die Ehrenabteilung

| | |
|-----------------|-------|
| Anton Servatius | LZ IV |
|-----------------|-------|

Die Finanzen der Feuerwehr Lüdenscheid

Gesamtergebnis der Stadt Lüdenscheid

| | |
|--|-----------------|
| Ordentliche Erträge | 152.062.443,- € |
| Ordentliche Aufwendungen | 179.868.893,- € |
| Einzahlungen aus Investitionstätigkeit | 7.101.021,- € |
| Auszahlungen aus Investitionstätigkeit | 9.803.923,- € |

Teilergebnis- / -finanzplan Produkt Gefahrenvorbeugung

| | |
|--|-------------|
| Ordentliche Erträge | 50.561,- € |
| Ordentliche Aufwendungen | 355.045,- € |
| Einzahlungen aus Investitionstätigkeit | 0,- € |
| Auszahlungen aus Investitionstätigkeit | 0,- € |

Teilergebnis- / -finanzplan Produkt Allgemeine Gefahrenabwehr

| | |
|--|---------------|
| Ordentliche Erträge | 346.619,- € |
| Ordentliche Aufwendungen | 2.445.886,- € |
| Einzahlungen aus Investitionstätigkeit | 169.471,- € |
| Auszahlungen aus Investitionstätigkeit | 456.481,- € |

von den zuvor genannten Aufwendungen sind

| | |
|--|---------------|
| Personalaufwendungen | 2.344.668,- € |
| Aufwendungen für Sach- und Dienstleistungen | 513.808,- € |
| Sonstige ordentliche Aufwendungen | 102.593,- € |
| Darüber hinaus für die Baubetreuung der Gerätehäuser | 0,- € |

Teilergebnis- / -finanzplan Produkt Rettungsdienst

| | |
|--|---------------|
| Ordentliche Erträge | 2.963.183,- € |
| Ordentliche Aufwendungen | 2.795.936,- € |
| Einzahlungen aus Investitionstätigkeit | 7.232,- € |
| Auszahlungen aus Investitionstätigkeit | 245.340,- € |

von den zuvor genannten Aufwendungen sind

| | |
|---|---------------|
| Personalaufwendungen | 1.282.033,- € |
| Aufwendungen für Sach- und Dienstleistungen | 1.232.538,- € |
| Sonstige Aufwendungen | 0,- € |

Einsätze der Feuerwehr Lüdenscheid

Krankentransport und Rettungsdienst

| Einsatz | 2008 | 2009 | 2010 | 2011 |
|---|--------------|--------------|--------------|--------------|
| KTW-Transporte | 5049 | 4424 | 4348 | 4777 |
| RTW-Einsätze | 3608 | 3800 | 3777 | 3792 |
| Notarzteinsätze | 1970 | 2160 | 2231 | 2238 |
| Fehlfahrten KTW | 322 | 316 | 338 | 384 |
| Fehlfahrten RTW | 732 | 777 | 829 | 887 |
| Fehlfahrten NEF | 51 | 56 | 79 | 78 |
| Gesamteinsätze | 11732 | 11533 | 11602 | 12156 |
| Kilometerleistung Krankentransport und Rettungsdienst | 207.847 km | 191.100 km | 250.214 km | 227.889 km |

Brandschutz / Technische Hilfeleistung

| Einsatzart | 2008 | 2009 | 2010 | 2011 |
|--|-------------|-------------|-------------|-------------|
| Großbrand | 0 | 5 | 1 | 1 |
| Mittelbrand | 12 | 8 | 6 | 10 |
| Kleinbrand | 137 | 163 | 116 | 149 |
| Böswillige Alarme | 9 | 10 | 19 | 25 |
| Blinde Alarme | 157 | 174 | 348 | 241 |
| Gefährliche Stoffe und Güter (Öl, Chemie, Gas) | 105 | 68 | 72 | 88 |
| Radioaktive Stoffe | 0 | 0 | 0 | 0 |
| Wasser- und Sturmschaden | 55 | 35 | 72 | 26 |
| Besondere Hilfeleistungen | 70 | 95 | 101 | 104 |
| Tier in Notlage | 3 | 6 | 11 | 6 |
| TH-Verkehrsunfälle | 54 | 40 | 63 | 51 |
| TH-Betriebsunfälle | 3 | 0 | 0 | 0 |
| TH-Mensch in Notlage | 82 | 90 | 88 | 99 |
| Gesamteinsätze | 687 | 694 | 897 | 800 |
| Kilometerleistung Brandschutz / Technische Hilfeleistung | 143.024 km | 141.977 km | 151.246 km | 140.743 km |

Aus Kosten- und Umweltgründen wurde auch in diesem Jahr darauf verzichtet, eine größere Anzahl dieses Berichtes als Print-Version zu erstellen.
Für jeden Interessierten steht dieser Bericht unter

www.feuerwehr-luedenscheid.de

zum Download zur Verfügung.